

+

二〇二五年二月十日

慈濟慈善事業基金會 志業分享

共八項議題

1

目錄



連線準備中
请稍候

3

目錄

師父及各處主管、講者出席

指導師父：德懷師父、德宸師父、

德倫師父（連線）等

執辦：顏博文執行長、劉效成副執

行長、熊士民副執行長、張濟舵副

執行長、王運敬主任、黃靜恩室主

任、魏淑貞、黃芳淇師姊

編纂處：洪靜原主任

文史處：江淑怡師姊

慈發處：呂芳川主任

宗教處：黃思浩室主任、吳湘婷師

姊

志工列席

- 花蓮：鄧淑卿・謝金英師姊

時間	議題	報告人
14:30-14:40	壹. <u>慈濟歌選〈拉車向前行〉</u>	文史處江淑怡師姊
14:40-15:10	貳. <u>慈善關懷簡報-慈濟中區新芽獎學金校系博覽會</u>	慈發處黃嵩荃、中區蔡明模師兄(連線)
15:10-15:35	參. <u>全球災難與慈濟足跡訊息</u>	熊士民副執行長
15:35-16:10	肆. <u>「0121嘉南地震」災後關懷暨臺南復原重建進度</u>	慈發處劉秋伶師姊(連線)

時間	議題	報告人
16:10- 16:40	伍. <u>美國洛杉磯-世紀山火 無情，慈濟人間有愛</u>	宗教處吳湘婷師姊
16:40- 16:55	陸. <u>慈濟獅子山慈善專案 出團報告</u>	執行長辦公室 黃靜恩室主任
16:55- 17:10	柒. <u>靜思法髓妙蓮華</u>	清修士黃思浩師兄
17:10- 17:35	捌. <u>法脈宗門專題分享： 「慈濟四大志業的使 命」</u>	編纂處 洪靜原主任
17:35	恭請 上人開示	

二〇二五年二月十日

慈濟歌曲：

〈拉車向前行〉

報告人：

文史處 江淑怡

那首「拖牛車」！

●一九九七年，慈濟三
十一年，上人對王建
勛居士說：「那首拖
牛車，要教大家唱！

」上人對眾說：「這
是第二個三十年開始
！」

資料來源：一九九七年六月四日北區功能組
組長幹部會議

「第一個三十年時

，第一步踏出去的是
慈善。當時的慈善工
作輕輕鬆鬆，心無掛
礙、身無壓力，好像
一片草原上有一頭稚
牛在那兒悠哉！遊哉
！有充分的水草，雖
然尚未開路，人少力
小，沒有很重的責任

10

目錄

源：一九九七年六月四日北
組組長幹部會議

「這隻牛也會老啊

！會衰微啊！然而牠
的路越來越陡，車子
越來越重啊！就是需
要有人能夠一起推車
。我們過去的三十年
所付出的收穫已經滿
載了。但是不能停留
在那裡啊！牠一定要
再向前精進啊！」

「在煩惱時我會善解
，我會自我安慰，我
會說：「幸好！幸好
有慈濟，若沒有慈濟
，現在的社會不知道
會如何？」這是自我
善解，自我安慰。是
否只是自我安慰呢？

12

目錄

資料來源：一九九七年六月四日北
道長幹部會議

●再深一層想想，慈濟人應該都要有和師父一樣的善解、安慰。真的，社會真的需要我們，因為社會需要慈濟這股力量來穩定社會，來淨化人心，我們不是空口白話，現在社會需要什麼？我們就去彌補那分需要。

13

目錄

一九九七年六月四
組組長幹部會議

牛車還要爬上須彌山

● 剛剛看到了推車，過
去我說「拖牛車」，
，現在看到了，我們
也曾經有推過巴士。



1970年12月上人與花蓮委員訪
貧途中，巴士陷入花蓮溪河床
沙石中，委員不顧天寒水冷，
下車合力推車。(圖片：慈濟基
金會)

14

目錄

資料來源：二〇二三年一月十六日
慈濟慈善基金會溫馨分享 上人開
示

● 不管是上山推牛車，或是也要推這個巴士跨過大條的溪，真的是都曾經有過。

● 時間在最最初的時候，力道不大，總是適應那個時候的力道，推牛車，很吃力！一直時間延續下來，人多了，變成推巴士。

資料來源：二〇二三年一月十六日
慈濟慈善基金會溫馨分享 上人開示

●時日在過，真的是喜見，看到人的力量一直在增加。人人都有在盡心力在推動，這都是讓我很安慰。

●期待志業增長，因為天下需要，需要慈濟的這一股力量。期待慈善、醫療、教育、人文，都要紮紮實實

資料來源：二〇二三年一月十六日
慈濟慈善基金會溫馨分享 上人開示

● 在普遍的、國際間去
落實，這是心願。所
以要接力，要接力，
一代傳一代，要接力
，綿綿不斷。



新加坡志工趙信玉師姊(慈垣)在加德滿都，與尼爾醫師(Dr.Nirdesh Shakya)前往關懷洗腎的醫療個案17歲普拉妮莎(Pranisha Thokra)與家人，並發放生活物資。(圖片：尼爾醫師提供)

17

目錄

〈拉車向前行〉

李春霞作詞、王建勛作曲

一路上好高興

走一步 留下八個腳印

慈善醫療教育文化

國際賑災骨髓捐贈

還有那 環保和社區志工

拉車上坡不容易

大家一起來努力

點點滴滴我們珍惜

心甘情願我們歡喜

一步一步
大因緣
眾志成就

影帶連結



嘿唷、嘿唷、嘿嘿唷

資料來源：臺中人文真善美
<https://reurl.cc/qnjZmE>

19

目錄

20

目錄

感恩上人

二〇二五年二月十日

慈善關懷簡報

慈濟——中區新芽獎

學金校系博覽會

分享者：

慈發處中部社服室

社工黃嵩荃、

靜思弟子蔡明模

以教育翻轉家庭

慈濟人長年助學，陪伴
在學子女，為進一步培
育生涯明確、學業優異
的學子，自二〇二〇年
起成立育成專案，陸續
挖掘、陪伴育成學子，
助其不受家庭困頓的影
響，勇敢築夢踏實。

培養生命中的長情大愛
因著 上人提醒——技術
高超之外，尚須培養人
文精神」，中部社福室
透過聚會和學子累積愛
的存款並辦理活動、講
座、志願服務邀約學子
參與慈濟事，和師姑、
師伯一起走入人群。

手心向下

夢想啟航

因著高中生對校系、生涯的迷惘，本次校系博覽會透過新芽獎學金平臺邀請育成學子將來自慈濟人的愛搭載專業上的精進，分享給同樣來自弱勢家庭的高中得獎學子，一起選擇未來。

◎策畫團隊：

中區社工、志工暨育
成學子。

◎服務對象：

新芽獎學金高中組學
子，計428位。

◎諮詢內容：

校系介紹、生涯發展、
讀書計畫、升學準備

【活動籌備】

校系盤點

26

目錄

盤點育成學子校系，依
據教育部18學群分組
並確認學子參與校系博
覽會意願，更進一步邀
請畢業學長姊
及慈濟大學、
大學共襄
盛舉。

*您是否願意參加新芽獎學金典禮志工

☒ 是 ☐ 否

27

目錄

資訊學群 8	工程學群 17	數理化學群 7	醫藥衛生學群 17
生命科學學群 8	生物資源學群 9	地球與環境學群 8	建築與設計學群 9
藝術學群 4	社會與心理學群 9	大眾傳播學群 5	外語學群 5
文史哲學群 9	教育學群 11	法政學群 6	管理學群 15
財經學群 7	遊憩與運動學群 7	不分系學群 1	

以科技的力量串聯全台 學子，透過線上說明會 與學子相見歡，說明校 系博覽會規劃。

zoom Workplace

會議

Taichung Tzuchi 的螢幕

中部慈發處社福組

銘舜

中區 蔡明模

林祐任

校系介紹範例

- 社工是什麼？跟志工有什麼區別？
- 社工系學什麼？
- 社工、心理、輔導、精神醫學等相關助人專業的區別？
- 社工系未來進修、求職方向？
- 我們學校社工系的特色？
- 推甄、分科考考試內容？準備方法？
- 大學四年如何安排學習進度？一個學期修幾學分？

音訊

視訊

與會者 15

聊天

回應

分享

AI Companion

應用程式

更多

關閉

中部慈發處社福組

蔡明模

江美英

謝廷浩

林均輝

蔡逸天

羅時翔

王郁凱

麗欣

蔡政翰

陳婉蓉

邱仕祐

彭斯喬

林祺惟

莊家樺

許旭東

Ming

鐘宣臻

SunnyHCC

吳永志

陳俠夫

iPhone

與會者 26

聊天

回應

分享

AI Companion

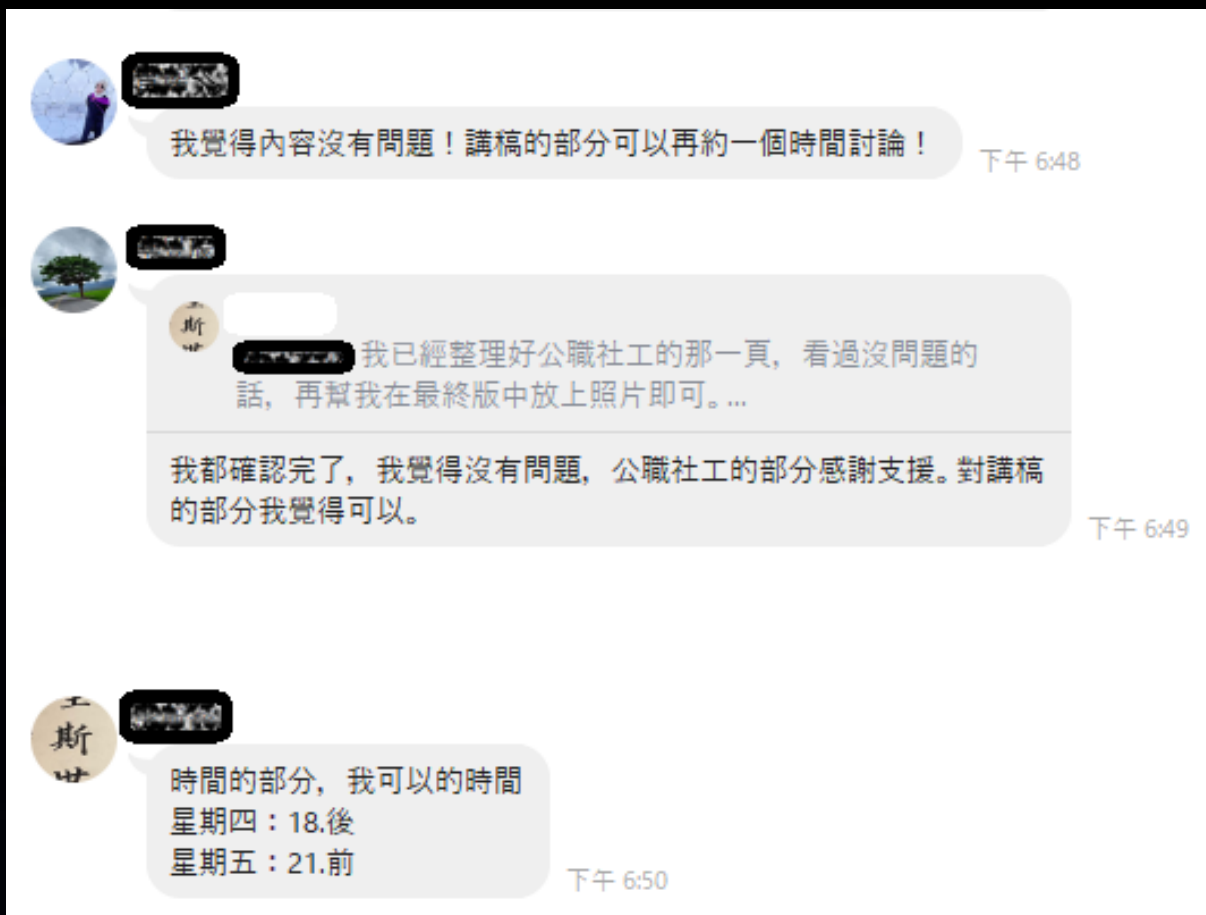
應用程式

更多

28

目錄

學子熱情響應，籌備期
間透過線上會議，共同
構思系所呈現方式，更
因此相互切磋所學。



一、學系介紹

特殊教育學系

- 提供特殊需求學生 (身障及資優) 個別化教育，透過差異化教學調整，幫助身障生回歸普通班，提供資優生加深加廣教育。
- 學習科目: 特殊教育理論、資優教育概論、個別化教育計畫 (IEP)、教材教法

家庭研究與兒童發展學系

- 「家庭研究」含括：家庭教育、諮商輔導、老人服務等專業領域。
- 「兒童發展」含括：幼兒、兒童發展及幼兒教保。
- 特殊課程: 婚姻與家庭、老人與家庭、幼兒遊戲

育成團隊共知共行，期待首次舉辦的校系博覽會，以愛迎接全台育成以及高中組新芽學子。



【活動準備】

親子之心教導愛

菩薩智慧善傳承

溫馨餐敘，育成爸媽入
桌共餐，關懷學子生活
近況，為學子的學業加
油，也為稍後的校系博
覽會打氣。



參與授「袍」儀式，接
過志工背心，育成學子
承擔為學弟妹指引生涯
的大任。



【校系故事】

少年要求好學業

思量一生好志業

59位育成學子來自全
台各地34所學校，分
別就讀39
類科系，為
博覽會注入
一股龐大的
善知識。

35

目錄



博覽會盛況空前



36

目錄



一、資訊學群

AI時代，資訊科系更趨熱門選擇，釐清資工系與資管系的差別，適性發展。



大學生活 如何充實自己

二、工程學群

善用科學原理，解決生產問題，讓複雜的知識成為樂趣，讓尖端科技增添人類福祉。



三、醫藥衛生學群

大醫王、白衣大士的培
育基地，由人醫會師兄
陪伴呈現醫療場域的多
元專業角色。



四、藝術學群

藝術療癒人心，豐富人的精神世界。在創作之外，產業、行銷、地方創生也是重要的學習。



五、建築設計學群

設計思維透過創意，尋求以人為本的問題解決方法，為生活打造更多可能性。



六、社會心理學群

現代社會問題複雜，人心困擾與日俱增，仍然需要助人工作者前仆後繼共築社會安全網絡。



七、法政學群

法律、政治，乃至於政
府運作之專業人才齊聚
一堂，分享制度面向如
何維持社會運作。



八、遊憩運動學群

選手分享國際賽事並談
及運動在高齡社會及休
閒生活的運用，和高中
體育班學弟妹交流。

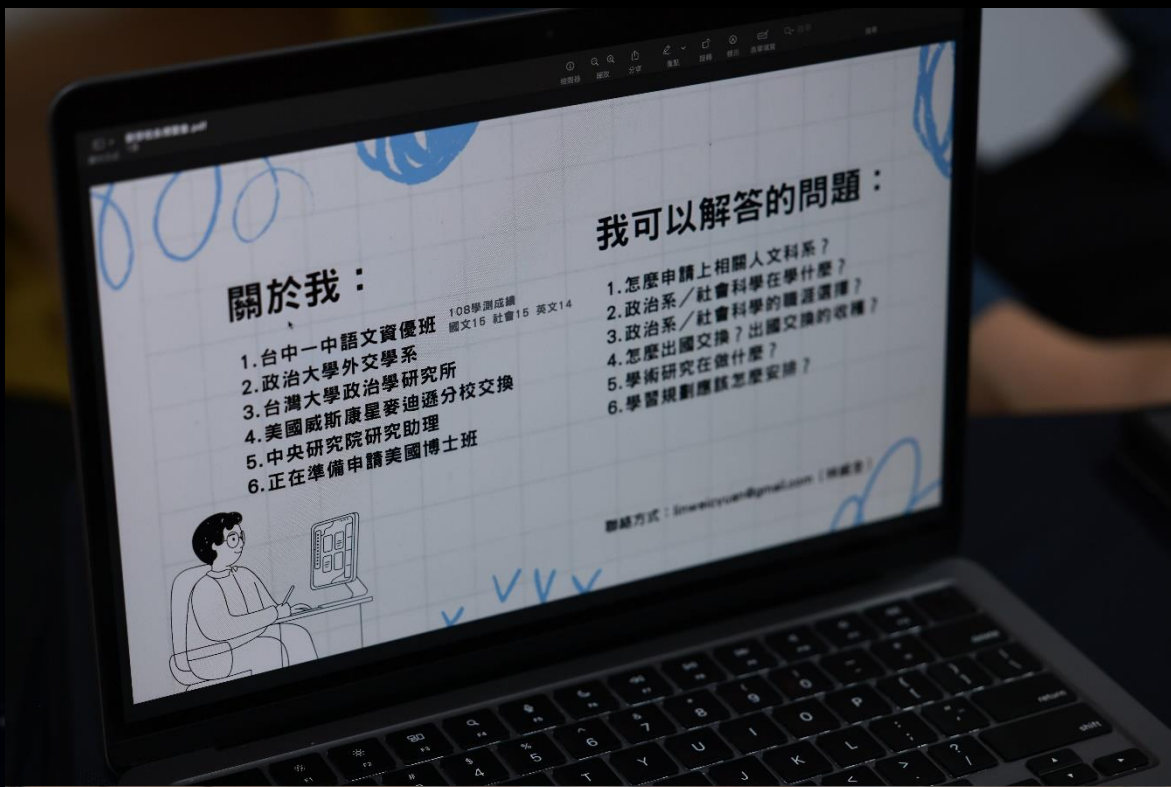


高中職的學弟妹認真穿
梭其中，想瞭解各校科
系所學方向、未來出路
是否符合自己期望。

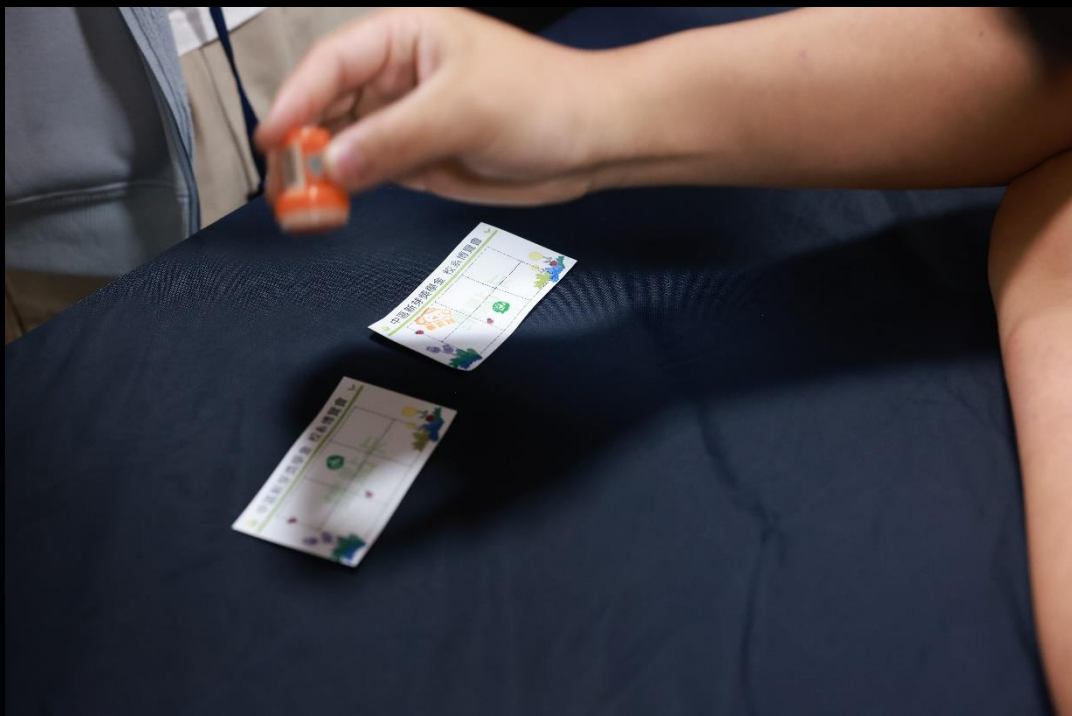


47

目錄



大學長姐除了口語解說
，更輔以作品集、模型
與簡報，展現豐富學思
歷程。



集點闖關增添趣味，跨
領域時代，除了聽取自
身志向，更鼓勵高中組
學生多探索不同學群，
發掘自身潛力。



育成家族爸媽給予支持
協力，因為有溫暖的陪
伴，讓學子探索生涯路
上不孤單。

慈濟大學、亞洲大學社
工系前來共襄盛舉，慈
善與教育密不可分，透
過校系博覽會提升夥伴
關係，共同培育人才。



50

目錄

51

目錄

影帶連結



蒐集心得回饋，以利未來
辦理更貼近高中生需求。
拍照打卡，留下美好回憶
，更廣傳慈濟美事。

【美善迴響】

恆常愛灑善種子

惜福同享善果實

歡迎和我們分享心得喔！

姓名：_____

我很謝謝社工師與師姑師伯們
辦這麼棒的活动，不僅讓我們了解
多元方面也可以更知道自己是否對這類
有興趣，還可以聽到老師與學長與
姊姊的仔細介紹，真的感覺到都很
用心、親切、認真...真的協助我們
了解各式各樣的科系與發展！

這次有幸參加慈濟舉辦之校
系博覽會，學長姐都非常的熱
情，和我們分享他們各自的校
系以及報考之規則，想必他們
準備了許久。感謝慈濟舉辦的
活動，感謝學長姐辛勤的籌辦
盼明年我也能坐在位置上和學弟妹
分享。
感恩 惜福

學長姐的用心分享，讓
學弟妹感受深刻，紛紛
寫下心得感謝，也期待
有機會再參加盛會。

來自后里的高三生江同學，巡禮後了解很多科目的細節，聽到課程內容和學長姊實際經歷。另一位同學分享進入大學前還在選擇中徬徨，透過這次體驗不但可以讓自己了解各方面認知，更肯定未來的目標。

曾轉校、轉系、延畢的
逸天因慈濟支持才能勇
敢地追尋自己的夢想。
直到今年畢業，順利在
中友百貨
覓得視覺
設計師一
職。

55

目錄



能有一份結合興趣的工
作，逸天覺得很幸運，
希望將慈濟的愛傳遞給
學弟妹，帶來了網頁設
計、海報設計、商品設
計等作品分
享。鼓勵學
弟妹勇敢追
夢。



鑽研遠距醫療議題的銘
舜誠摯分享——我是慈濟
育成計畫的第一批受惠
者，深深感受到慈濟育
成計畫的支持，讓我能
夠一步一步
地走到現在
。」。



在博覽會現場，銘舜猶如看見當年的自己，心中充滿對未來的憂慮和恐懼。鼓勵學弟妹「現在才是起點，不論環境艱難，只要堅持，慈濟力量就會在你身旁」。



現代人久坐少動，積累
文明病，秉蓁以自身物
理治療專業，帶大家進
行日常保健運動。



合心組隊蔡明模師兄觀
察育成學子分享校系時
眼神發亮，肯定學子對
學習的認真、投入。因
著分享，育成學子也能
當別人生命
中的貴人。



60

目錄

熊士民副執行長肯定育
成學子的努力，以及育
成爸媽用心、用愛的陪
伴，和中區新芽育成團
隊共同
達成創
舉。



原本不認識彼此的育成

學子們，因校系博覽會

的因緣熟識、交流，活

動結束後仍意猶未盡地

分享彼此的經驗。



起步了就要往前走

育成爸媽用心、用愛陪
伴育成學子，讓育成子
感動滿滿，更體會到手
心翻轉的喜悅。

以前我還是國中生或高中生時，對於選擇校系的方式通常是參加學校的參訪。但每次參訪通常只能去一所學校，即便去到了一所學校，也不一定能參觀所有科系。而校系博覽會的形式就很不同，它召集了各個學校、各個科系，讓選擇更多元更完整，雖然我不是這次博覽會的主要受眾，但身為工作人員也讓我收益良多，介紹自己校系跟解答完學弟妹的提問讓我很有成就感，因為博覽會非常熱鬧，我們也都需要努力提高音量，久了喉嚨有點沙啞，也謝謝師姐替我幫我倒茶水潤潤喉，如果下次可以提供喉糖或許能幫助到更多工作人員～特別感謝慈濟這麼用心規劃了本次博覽會，從細節可以感受到慈濟是從學生的角度出發，像是中午的日式餐盒，還特別準備了飲料，及活動結束後提供餐會和結緣品，讓我們在參加活動時感到舒適和溫馨，真的很謝謝慈濟如此用心。

以前我還是國中生或高中生時，對於選擇校系的方式通常是參加學校的參訪。但每次參訪通常只能去一所學校，即便去到了一所學校，也不一定能參觀所有科系。而校系博覽會的形式就很不同，它召集了各個學校、各個科系，讓選擇更多元更完整，雖然我不是這次博覽會的主要受眾，但身為工作人員也讓我收益良多，介紹自己校系跟解答完學弟妹的提問讓我很有成就感，因為博覽會非常熱鬧，我們也都需要努力提高音量，久了喉嚨有點沙啞，也謝謝師姐替我幫我倒茶水潤潤喉，如果下次可以提供喉糖或許能幫助到更多工作人員～特別感謝慈濟這麼用心規劃了本次博覽會，從細節可以感受到慈濟是從學生的角度出發，像是中午的日式餐盒，還特別準備了飲料，及活動結束後提供餐會和結緣品，讓我們在參加活動時感到舒適和溫馨，真的很謝謝慈濟如此用心。

不怕慢，只怕站，去做
才會找到人生的答案。
今天的工作，將是明天
的文章，後天的歷史。
今後，育成學子也將跟
隨育成爸媽進行更多育
成實踐，自實踐中更加
了解慈濟事，讓善與愛
繼續循環。

恭祝 上人

法體安康

常住世間

法輪常轉

中部全體靜思弟子暨

慈發處中部社福室

恭敬頂禮

感恩上人

二〇二五年二月十日

全球災難與慈濟 足跡訊息

報告者：

熊士民副執行長

67

目錄

國際訊息及慈濟足跡

● 美國洛杉磯世紀山火

（一月七日）

● 馬來西亞砂拉越大水

（一月二十九日）

二〇二五年二月十日

美國洛杉磯 世紀山火

69

目錄

●多場大規模野火於一月七日陸續在洛杉磯地區開始，以毀滅性的威力迅速延燒，最嚴重時約十九萬人被強制撤離。已摧毀超過一萬五千棟建築物，至少二十八人罹難。

● 總燃燒面積約二二三
平方公里，是五分之
一的洛杉磯。



● 此次野火，可能成為美國歷史上損失最慘重的火災之一，經濟損失估計達到一千三百五十億至一千五百億美元（約新台幣四・四七至四・九六兆元）。

●北美洲慈濟志工總動
員，全美啟動募心募
愛，加拿大、北加州、
紐約等地的志工，前
往洛杉磯協助賑災。

登記地點及途徑

【災後復原中心登記】

● 西區：加州大學洛杉

磯分校(UCLA)西研究院

● 東區：帕薩迪那學院
之收容中心

【凱薩資源服務處】

● 現場候補：線上登記
之災民領取後，補位
領取

【網路登記】

● 超過四千戶災民登記

發放地點

● 慈濟西洛杉磯聯絡處

● 慈濟愛滿地會所

● 凱薩資源服務處

發放物資

慈濟毛毯、清潔桶、
衣物、食物包、防護
物資。

發放統計

日期	大愛醫療車 受益人數	配眼鏡 數量
1/27-2/1	183	226

76

目錄

發放場 次(三地)	發放 日期	現值卡		竹筒	物資	志工 人次
		受益 戶數	受益 人數			
21場	1/18-2/9	3,106	13,057	1,029	2,860	967

馬來西亞 大水災

77

目錄

砂勞越水災災情簡述

78

目錄

1月29日

- 砂拉越州的12縣中的6個縣市，因前所未有的大量降雨和長時間降雨而發生洪水和山體滑坡。

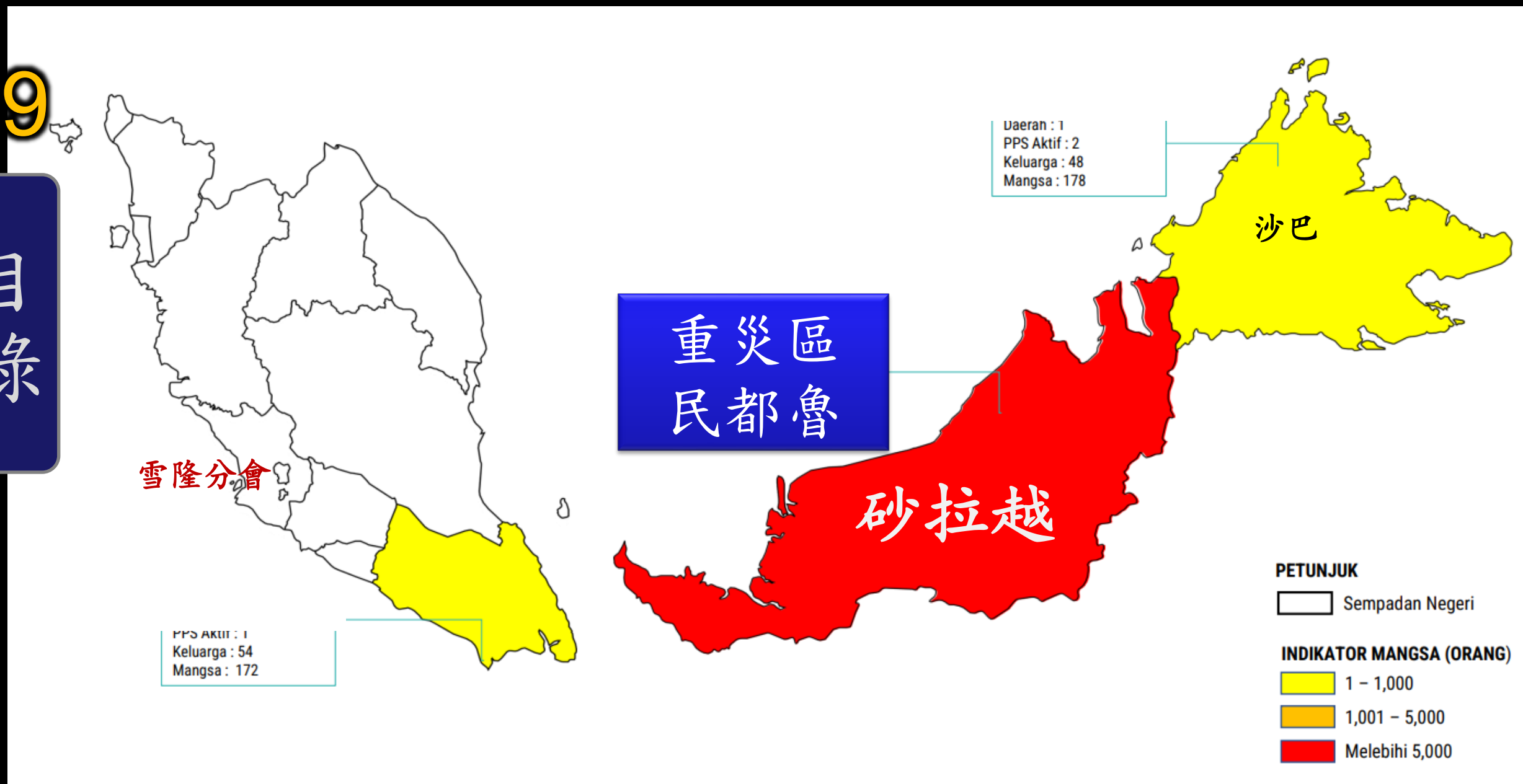
2月6日

- 截至2月6日，至今累計1萬5千多民災民

砂拉越水災災情嚴重

79

目錄



受災區以有慈濟據點，

80發動慈濟人就近救災

目錄

重點關懷災區：

民都魯、美里



民都魯災情

● 災民人數逼近九千人



Panthera Onca Studio Official



81

目錄

法親關懷 受災法親

● 協助打掃家園——張瑛
瑛師姊（民都魯）



82

目錄

民都魯災區關懷

● 2月2日水開始退



83

目錄

熱食發放

● 張瑛瑛師姊一起加

入關懷行列



84

目錄

志工及受災法親統計

85

目錄

據點	受災法親	志工人數
美里	2位	234 (慈委64)人
民都魯	9位	96(慈委21)人

人力不足 雪隆支援

●雪隆分會了解民都
魯災情嚴重，加上
志工人力不足，評
估講發放祝福金後，
立即發動雪隆志工
飛往民都魯協助造
冊，規劃祝福金發
放；

馳援民都魯 雪隆大動員

●雪隆團隊飛往民都
魯需飛行兩個半小
時。雪隆志工在短
短一個晚上，募集
了一百七十二位志
工，前往民都魯支
援關懷及造冊。

造冊規劃

● 二月八日及二月九日

● 民都魯市區

● 走訪四千戶

● 預計發放兩千戶

● 造冊動員人數：

據點	人數
雪隆	172
古晉	25
詩巫	4
民都魯	58
總數	259

雪隆領隊：

合心慈善幹事劉豐镁師姊

合心社區關懷謝家旺師兄

雪隆分會志業發展室主任陳姍姍師姊

89

目錄



先遣團隊
飛往民都魯支援

- 古晉：五人
- 雪隆：十二人

影片1:

90

目錄



影帶連結



影片1: 沙拉越水災慈濟在行动

重災區美里

美里災情

- 市區局部受災。

- 市區重災區：丹戎峇

都 (Tanjung Batu)，大

部分是馬來人及一些
非法居留。

- 郊區重災區：Bekenu。

距離美里會所一・五
小時車程。當地有大

約五十戶會員。

大過年

耕福田

●美里志工大年初一

就開始關懷疏散中

心及發放應急包





▲台湾佛教慈济基金会马来西亚美里联络处志工鍾明瑤（左）与其他志工到超市购买卫生巾，供目前安顿在临时疏散中心的女灾民们使用。

▶鍾明瑤（左）于日前把毛毯送往设立在美里宗教国小的临时疏散中心，让灾民们使用。



▲美里慈济志工准备将会员委托发放给灾民的物资，载送到各个临时疏散中心。

到疏散中心分發物資 慈濟送暖災民

（美里1日讯）天灾无情，人间有爱，台湾佛教慈济基金会马来西亚美里联络处发动救援行动，为受水灾及土崩影响的灾民送暖。

美里从1月28日开始至1月30日，豪雨连绵不绝，天气寒冷，临时疏散中心缺乏毛毯，尤其是有很多孩童与年长者。

美里慈济志工于1月29日，也就是农历正月初一当天，准备74条毛毯，并于当晚十时许送往4个临时疏散中心。

美里慈济志工走访临时疏散中心后，获知灾民也很需要牙膏、牙刷以及洗衣桶。

美里医院捐床褥

由砂灾难管理委员会设立的临时疏散中心，包括美里红新月会礼堂、埔奕丹绒峇都民众会堂、选手村、杜当2A达鲁伊曼清真寺、美里

宗教国小、埔奕阿东民众会堂，以及杜当第4期社区活动中心。

美里慈济志工于1月30日上午，兵分数路，第2次前往各个临时疏散中心，收集灾民资料、发放床褥及粮食等物资，援助数百名受水灾及土崩影响的灾民。

志工联络美里医院后，获知于2020年为了应付冠病疫情隔离的确诊病患用途的床褥，如今还剩下许多全新未使用的床褥，因此志工非常感恩美里医院捐出这批床褥，救济分别遭到水灾及土崩影响的灾民。

此外，另一批志工则在同一天前往超市购买水桶、洗澡用具、牙膏与牙刷等日常用品，准备发放给灾民。

一些会员听闻慈济发动救援行动，今早主动将物资送到会所，委托志工发放给灾民，甚至还捐出善款，令人感动。

95

目錄



農曆年災區關懷

造冊規劃

- 二月八日及二月九日
- 美里市區及郊區災
- 走訪八百五十戶
- 預計發放五百戶
- 造冊動員人數：

據點	人數
美里	89
雪隆	15
總數	104

雪隆領隊：

合心慈善幹事陳春秀師姊
合心社區關懷張嘉明師兄

造冊準備 與村長討論



97

目錄

98

目錄



志工出席美裡縣
災難委員會緊急會議

感恩

上人、精舍師父及

全球慈濟人

虔誠祈禱

人心淨化

社會祥和

天下無災難

99

目錄



恭呈 上人慈閱

「0121嘉南地震」災後關懷暨臺南復原重建進度分享

分享者：慈發處災防組劉秋伶（慮薰）

100

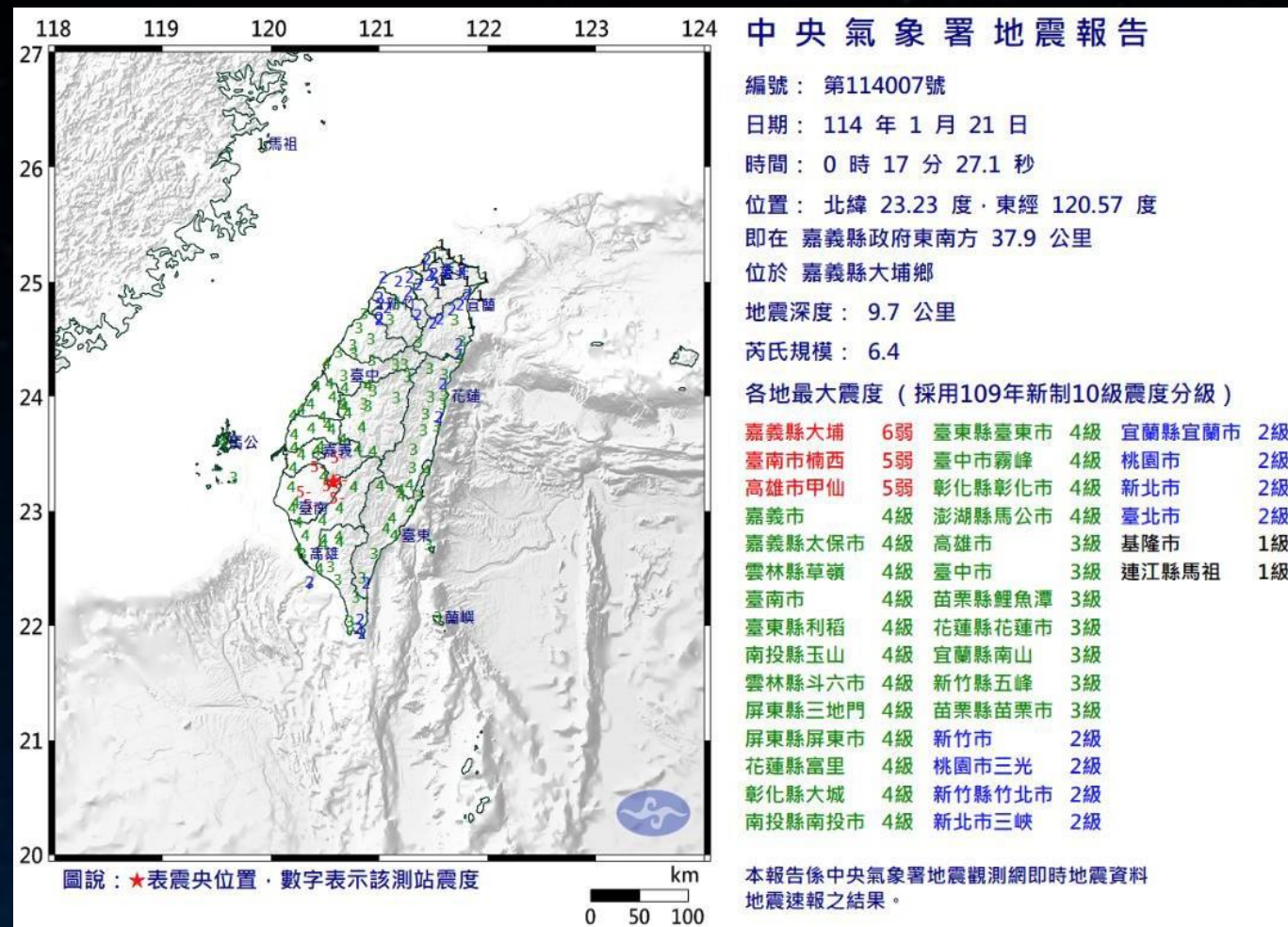
目錄

2025.01.21 嘉義地震 **M_L 6.4**

- 臺灣時間2025年01月21日凌晨0時17分27秒於嘉義縣大埔鄉（嘉義縣政府東南方37.9公里）發生芮氏規模M_L 6.4之地震，最大震度為6弱位於嘉義縣大埔，而嘉義縣番路、臺南市楠西、白河、善化、新化及高雄市甲仙皆達5弱。
- 震央位置在北緯23.23度、東經120.57度，震源深度為9.7公里。

101

目錄



(中央氣象署)



三、各類災害套疊圖 / ★地震影響-關懷點

102

目錄



白黏便箋

● 一樣過年兩樣情：
● 災民搭帳篷、睡車上
度過年夜。



攝影者：



遊子不敢返鄉圍爐 楠西災民嘆"餘震好怕"

LIVE三立

SETN三立新聞網

SET iNEWS

1:32

● 副市長葉澤山說，目前楠西收容處所空間足夠，呼籲民眾不要自己搭帳篷或睡在車上，市府會持續勸導災民到安全的收容處所避難。

攝影者：

106

目錄



107

目錄



小普陀禪修公園
1月21日上午12:54 · 🌐

2025.1.21清晨地震報平安
承三寶加被、龍天護祐
目前萬佛寺除了東西倒掉以外，
沒有明顯的建物結構性災損。



回顧第一時間 災區志工即時傳訊 回報災情與需求

108

目錄

臺南合心災害應變中心成員群組 (164)

台南分會剛出貨
福慧隔屏53頂...

黃惠

12:40副總來電關心大家的平安

上午 12:51



誼謙

新聞報導：
台南白河、高雄部份山區停電

上午 12:57

林千用

(無法讀取原始訊息)

感恩台南災情彙整。

上午 1:22



慈安

楠西民族路 房屋倒塌 2大1小受困搶救中
<https://www.facebook.com/share/p/15kWotNAez/>

蘇健立

楠西區受困民眾，消防弟兄均已第一時間就出送醫，目前
並無大礙。...



上午 1:38

臺南合心災害應變中心成員群組 (164)

台南分會剛出貨
1.福慧隔屏53頂...



楊瑞發

居民都跑到屋外來不敢進去屋內

上午 1:49



慈安



上午 2:07

儲存 | 另存新檔 | 分享 | 傳送至Keep筆記



慈安



凌晨2:34展開關懷與送福慧床等物資



楊瑞發

109

災戶全部在外面受動而且都沒失去電力裡面一片狼藉都不敢進去那我們是不是要準備早餐還是要怎樣準備物資請試一下好不好

上午 2:20



災害應變中心成員群組 (164)

南分會剛出貨
福慧隔屏53頂...

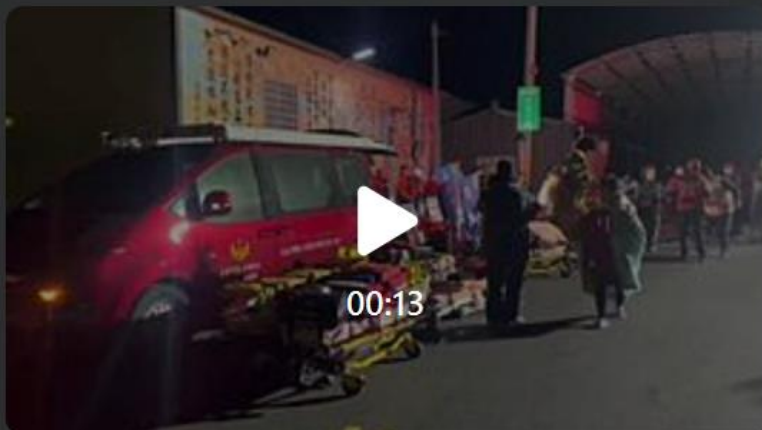
目錄

目前新化和氣隊長與幾位慈濟楠西區公所與災害現場，和氣隊長楊瑞發師兄說明受災鄉親房子有受損不敢在屋內，外面非常冷，目前區公所再討論中.....

上午 2:34



慈安



00:13

上午 2:35

儲存 | 另存新檔 | 分享 | 傳送至Keep筆記

110

目錄

台南分會剛出貨
1.福慧隔屏53頂...



上午 3:06

開啟資料夾 | 分享 | 傳送至Keep筆記



嚴聖賢



上午 3:11

儲存 | 另存新檔 | 分享 | 傳送至Keep筆記

台南分會剛出貨
1.福慧隔屏53頂...

儲存 | 另存新檔 | 分享 | 傳送至Keep筆記



慈安

更正如下：

楠西區公所有慈濟福慧床10床，受災鄉親災在楠西區老人中心。

一.楠西區公所提出需求：

- 👉 請求慈濟支援福慧床30床、毛毯200條、福慧隔屏15個。
- 二.楠西互愛組長非常溫馨備薑母茶，讓救災警消人員及受災鄉親溫暖及備200份早餐。
- 三.請台南區應變中心協調準備物資。

感恩 🙏

上午 3:16



嚴聖賢

早餐再增加到500份

上午 3:20



李益昌

善化目前送早餐到災區，並立即成立災害應變中心

上午 6:02



嚴聖賢



上午 6:45

儲存 | 另存新檔 | 分享 | 傳送至Keep筆記



嚴聖賢

早餐送到

上午 6:46

● 受災戶全部在外面受凍，住家裡面一片狼藉都不敢進去。



攝影者：嚴聖賢提供

111

目錄

● 地震發生後，於玉井
區公所二樓（左圖）
及楠西鄉立老人文康
活動中心兩處安置受
災鄉親。



攝影者：陳貞桃

● 楠西區公所提出急需
福慧床三十床、毛毯
二百條，以及十五頂
福慧隔屏，慈濟立即
調用送到楠西區老人
中心讓鄉親使用。



攝影者：陳貞桃

● 在文康廚房安置處，
志工與楠西里劉富誠
里長協商，討論勘災
事宜。已知目前重災
區裡面戶數約有四百
四十戶。



攝影者：黃裕雄

● 志工還準備溫暖的薑母茶，讓救災的警消人員和受災鄉親感受到溫暖，另外也準備了五百份早餐！



攝影者：黃裕雄

● 寒冷的清晨，志工準備熱騰騰早餐供受災鄉親食用，暖心又暖胃。



攝影者：嚴聖賢提供

● 震後暖流 愛心便當
啟爐灶

● 清晨，善化善化聯絡處，由善化、新化區香積志工們準備五百份便當。針對重災區——楠西區楠西里及東勢里的四百四十戶災損家庭，展開關懷與支援。

117

目錄

● 香積志工製作五百個
便當，分四部車從善
化送進楠西區發展協
會。



攝影者：王永周

118

目錄

● 現場熱食需求大排長
龍，志工安撫，極力
增加熱食供應。馬上
再通知後勤香積，準
備炒麵再送往前線補
給。



攝影者：王永周

119

目錄



120

目錄

121

目錄



● 小年夜圍爐素菜上桌

●小年夜，黃福全力邀榮董護持，要為災區鄉親加油打氣，他說「集合大家的力量，一點點心意，希望我們能歡喜。」今天準備一百五十人份十道素食餐點，以自助式供餐。

● 用餐前志工帶動鄉親
祈禱，在祈禱聲中，
鄉親不禁悲從中來，
釋放內心積壓多日的
情緒。



攝影者：王永周

123

目錄

● 阿嬤感恩地笑著說：
「慈濟人真好，每天
煮飯給我們吃。」阿
嬤的語氣充滿著感激
，有人真正地關心她
。黃福全溫柔地回應
：「這是我們應該做
的，阿嬤，我們都是
一家人！」

● 中餐前的祈禱，一位
阿嬤感動得泣不成聲
。黃福全見狀，立即
走上前，輕輕摟住她
，低聲膚慰著。



攝影者：王永周

125

目錄

● 阿嬤哽咽著說：「我想把政府給的補助金捐給上人，請上人幫我蓋組合屋。」

● 黃福全聽後，不捨地說著：「阿嬤，如果上人蓋房子給妳們，是不會收錢的，妳先不用擔心。」

● 這番話讓阿嬤更加感動，此刻哭得更大聲了。阿嬤連說道：「上人真是個大好人！慈濟人也都是大好人！」黃福全的真誠，讓阿嬤在無常的考驗中，獲得濃濃的愛與關懷。

● 受災鄉親岳珊娜感受
到一股愛的能量，感
激地說：「就是有飯
可以吃，很溫暖。」



攝影者：大愛新聞截圖

128

目錄

● 掛上燈籠的安置中心
增添些許過年氛圍，
讓鄉親能暫離家園破
損的悲傷情緒中。



攝影者：李旻佑

129

目錄

0121地震啟動應急金及祝福禮發放

130

目錄



1/22起展開安心家訪

● 鄉親應急金發放

● (1/31截止)

區域	里別	戶數	金額 (萬元)	後續 關懷
楠西	楠西里	84	309	21
	東勢里	88	315	23
	灣丘里	12	44	1
玉井	玉田里	32	114	14
	竹園/鹿田/ 層林/中正里	10	30	3
大內	其子瓦/ 二重溪	4	4	6
總計		230	816	68

● 1月25日慈濟志工
一早於玉井大愛園區
集合，分成五十二條
動線，前往玉井區一
千二百戶發放祝福禮



攝影者：王永周

132

目錄

● 慈濟除第一時間投入
志工人力及物資熱食
持續供應外，在二十
五日持續啟動發放祝
福禮等安心家訪。



攝影者：翁華伶

● 志工張文郎向前來家
訪的志工表達感恩：
「我們以親人來表示
問候與關心，過年前
帶著伴手禮前來，



攝影者：翁華伶

●簡瑞騰院長及醫護同仁秉持 上人慈悲的理念，醫師不只是在醫院看診，更要踏出醫院，走入社區體現「無緣大慈，同體大悲」的精神。

● 大林慈院醫療長曾國
枝提及，大家帶著愛
心，傾聽鄉親的聲音
，讓慈善和醫療能夠
給予最大的關懷。



攝影者：鄭素貞

136

目錄

● 臺南慈中校長姚智化
說：「雖然地震帶來
傷痛，但是大家聚在
這邊關心鄉親，真的
讓我很感動。」



攝影者：鄭素貞

137

目錄

● 志工探訪從柬埔寨嫁
來臺灣的**李太太**，約
四十歲左右，需要照
顧七十多歲的先生和
九十多歲的公公。



攝影者：洪素芬

● 李太太平日靠打零工
養家，原本還有一個
能遮風避雨的家，卻
因災後成了危樓。如
今，她連在家煮飯都
要戴安全帽，以免磚
瓦掉落砸傷。提到未
來，眼神卻充滿迷茫
，不知如何走下去。

臺南市府與慈濟交流

●二十四日，慈濟基金會顏博文執行長到臺南市府拜會，交流花蓮重建的經驗。



攝影者：擷圖

140

目錄

● 顏博文執行長說明：
在〇四〇三地震後，
慈濟在花蓮蓋了一百
四十四戶的永久屋，
而針對受災戶，慈濟
也協助修繕。



攝影者：擷圖

● 臺南市長黃偉哲回應
，不管是永久屋或者
是鋼構安心屋，都是
災民很需要的，很高
興和慈濟做交流。



攝影者：擷圖

142

目錄

臺南市府與慈濟交流

● 二月三日雙方第二次

會談黃偉哲感謝慈濟

的加入，並在會後慈

濟團隊便立即前往楠

西玉



攝影者：大愛台

143

目錄

●井等會勘待修繕或重建之房屋，並在4日迅速投入人力及資源協助地主進行原地重建工作，針對「未貼單」但有部份損壞的房屋，慈濟團隊也將協助修繕工作，加速鄉親平日重返家園。

攝影者：天愛台

災情狀況及應變作為

◆ 震後房屋狀況：截至截至2月3日10時

145眾通報建物毀損3777件，張貼紅單390件，張貼黃單994件

● 內政部國土管理署動員土木及結構技師公會協助及評估

目錄

縣市	通報危險建物	評估中件數	張貼紅色危險標誌	張貼黃色危險標誌	不需張貼危險標誌
臺南市	3658	360	384	965	1949
嘉義縣	119	7	6	29	77
總計	3777	367	390	994	2026



楠西區公所受理通報屋損統計： (~2/2)

146

目錄

區域	紅單	黃單	白單	備註
楠西區	216	550	1014	楠西里白單約351件
玉井區	112	269	633	
南化區	9	57	149	
東山區	25	45	53	

- 數據因提報或鑑定後，滾動調整中

楠西區公所受理通報屋損統計：

(~2/2)楠西里通報數量最多

評估協助
白單修繕

147

目錄

區域	通報	紅單	黃單	未貼單	設籍戶數	慈濟家訪
楠西區	1938	216	550	1014	3468	1584
楠西里	574	59	180	351	763	728
東勢里	542	53	199	290	939	856
鹿田里	128	17	45	66		
灣丘里	84	11	35	38		
照興里	80	2	16	62		
玉井區	1169	112	269	633	5260	1667

15分鐘

35分鐘

善化聯絡處

玉井大
愛園區

51分鐘

臺南分會

台南分會到災區距離

148

目錄

楠西區楠西里白 單修繕工作啟動

149

目錄

● 四日本會慈發處團隊
續與臺南志工及宗教
、社工討論本次修繕
作業行政事宜。



150

目錄

● 社工與訪視志工一一
逐戶電話確認鄉親修
繕意願。



151

目錄

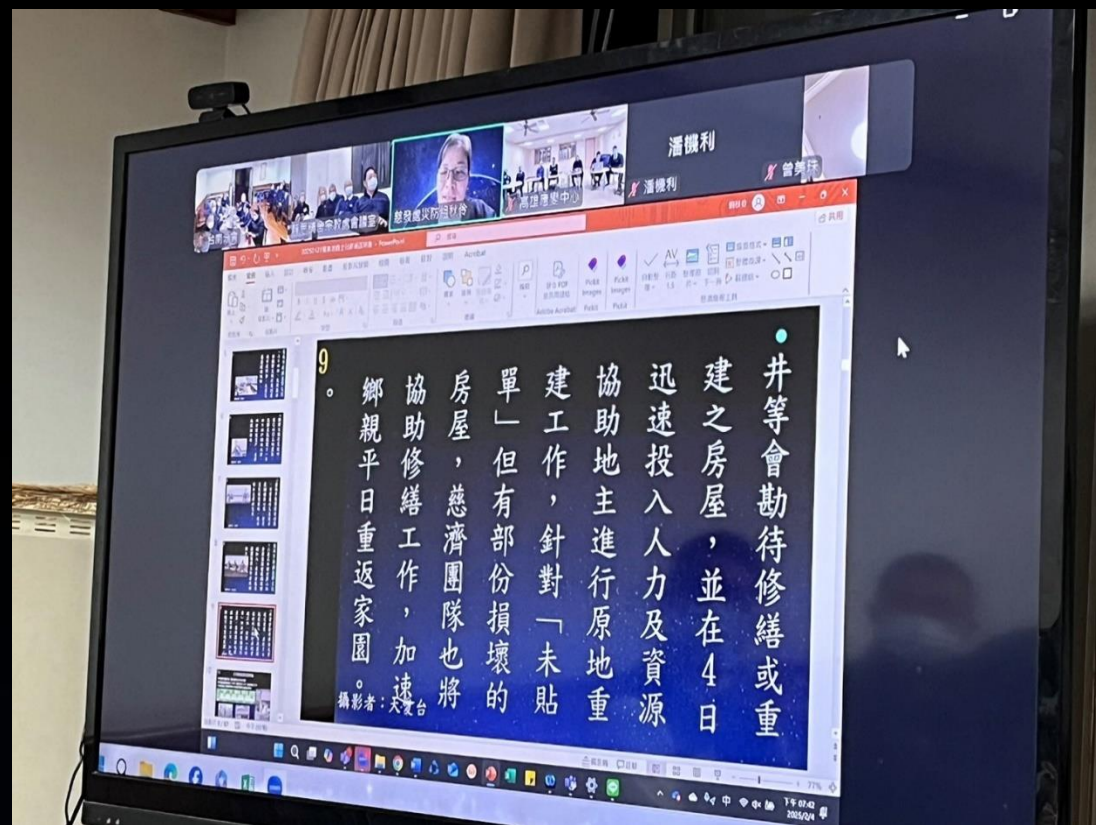
● 四日晚間啟動邀請全

台工班線上會議，執

行長與張副執行長於

返花車程途中，線上

叮嚀。



152

目錄

楠西里未貼單(白單)電訪確認現況表

153

目錄

←	市府提供件數	0204未貼單(白單)志工電訪情形			
鄰		需協助件數	需協助戶數	不須協助	聯繫不上
第1鄰	10	2	2	2	6
第2鄰	20	9	8	5	6
第3鄰	26	6	6	7	13
第4鄰	17	13	12	4	0
第5鄰	15	12	12	3	0
第6鄰	34	15	15	14	5
第7鄰	23	10	9	9	4
第8鄰	50	23	23	14	13
第9鄰	19	8	8	2	9
第10鄰	37	25	17	8	4
第11鄰	38	11	11	15	12
第12鄰	37	12	10	11	14
第13鄰	12	1	1	7	4
第14鄰	13	7	6	3	3
總計	351	154	140	104	93
←	百分比	44%		30%	26%
*不須協助-含自行修復、已轉紅/黃單、寺廟、輕微屋損可以自行處理					

● 2月5日除法親修繕

持續進行外，將有來

自中區、高屏、雲林

區修繕前勘團隊共

25人至楠西先會勘。

合心區	志工窗口	修繕團隊成員	同仁
中區	洪頂	賴琦滄、徐煒能、楊金泉、 陳坤正、吳金定	宗教處:林瑋馨
番機利		吳宗樺、陳文雄、王昭興、 許王金蓮、李琇釧、蔡立文	慈發處:楊芳美、 方信智、吳致鈞 宗教處:張明珠
	鄭秋成	林啟明	慈發處:張智翔 宗教處:郭宜彰
	楊智欽	張民豐、張啟南	-

154

目錄



●自一月二十一日地震後，經過多日來志工及專業人士和地方政府的場勘，決議於今日（二月七日）開始為法親及鄉親修繕災損的房子。除臺南區的工班成員外，還有外縣市志工來支援。

● 因應跨縣市修繕工班
團隊要進駐臺南楠西
，幫助法親、鄉親修
繕地震災損的未貼單
或白單的房子，原本
打算在綠柏園的後方
以帳篷搭建煮食的臨
時廚房。

● 楠西區志工廖花末提出自家的庭院本來就有方便的煮食鍋具設備，因此從2月4日工班開工，經過組隊場勘後覺得空間大很適合，臨時廚房也就啟動了。

● 臨時廚房成立後，志
工們也開始忙於著手
準備便當。



攝影者：王永周

158

目錄

●大內區專長香積的志
工吳王秀菊說：「昨
天接到訊息，就開始
思考備菜，如何讓辛
苦勞作的工班吃得下
、吃得飽，今共備有
六道菜色，南瓜、芥
菜、菇類、素排、炒
筍片、滷豆干。」

● 臺北與雲林修繕工班
團隊，前來楠西綠柏
園修繕工務所，討論
後續場勘與修繕相關
作業程序，



攝影者：王永周

160

目錄

● 施工期間，考量到修繕工班白天勞累工作，應規劃適當的夜間休息環境與生活需求，以提升工作效率與團隊士氣。

● 未來的修繕與重建將
是一項長期工作，需
要持續投入人力與資
源，修繕工務推動會
前會。



攝影者：林靜君

162

目錄

● 慈濟志工的參與不僅
能提供實質幫助，也
能透過親身進入災區
，體會災民困境，進
而觸發慈悲心，促使
更多行動。

● 雲林工班楊智欽師兄
一早就運送修繕所需
相關建材一批，吊放
在綠柏園工務所後方
空地。



攝影者：王永周

164

目錄



楊智欽師兄說明這次
鄉親修繕的屋頂棚架
會用到C型鋼，這次
的建材挑鍍鋅量較高
的，避免日後生鏽，
好讓鄉親們能住得安
心。



攝影者：王永周

165

目錄

● 南化區南化一一九號

朱美茱師姊房屋修繕

終於完成



攝影者：王永周

166

目錄

● 工班成員都有過花蓮
修繕經驗，彼此聯絡
都歡喜來付出，來自
臺南安平的二位師兄
協力修繕，雖然有些
不是泥作專業，但只
要能有付出機會願意
當助手，把握付出的
機會。

● 朱美茱師姊對志工的

修繕技術非常讚歎，

也感恩志工能從各地

來幫忙，讓她感受到

滿滿的法親愛，更感

恩上人對弟子的關

心。



攝影者：王永周

● 今日全台修繕志工大
會師齊聚曾文青年活
動中心。黃偉哲市長
也帶領市府團隊一同
來關心。



169

目錄

● 一方有難、十方馳援
● 眾生共業，眾生一直
一直累積，算來台灣
很有福，要時常提高
警覺，建築物很重要
安身立命的地方，要
住得安穩，才能心安
。人與人之間要合和
愛，這是很重要。

● 要和受災戶也要多聯繫，很多孤老無依或者兩老無依，或者身體有病，這都是我們要關懷。房子未建好之前要去關懷 尤其是年長的。邀請全台各地工班志工等大家一起付出一份心力。

恭祝 上人

法體安康

常住世間

法輪常轉

臺南區

全體靜思弟子

恭敬頂禮

172

目錄

二零二五年二月十日

美國洛杉磯
世紀山火無情
慈濟人間有愛

分享者：

歐美非會務組

吳湘婷

173

目錄

緣起

●多場大規模野火於一月七日陸續在洛杉磯地區開始，以毀滅性的威力迅速延燒，最嚴重時約十九萬人被強制撤離。已摧毀超過一萬五千棟建築物，至少二十八人罹難。

● 總燃燒面積約233平方公里。約7.9個花蓮市。



175

目錄

● 根據加州消防局資料，
二零一八年的坎普山
火是加州史上最具有破
壞力和最致命的大火。
此次洛杉磯的伊頓山
火及帕利塞德山火則
位列最具破壞力的第
二及第三。

加州最具破壞力山火

177

目錄

前三大山火名稱	燒毀建築 (棟)	燒毀面積 (公頃)	死亡人數 (人)
1.坎普山火	18,804	62,053	85
2.伊頓山火	9,418	5,746	17
3.帕利塞德	6,837	9,596	11

● 這次野火，可能成為美國歷史上損失最慘重的火災之一，經濟損失估計達到1,350億至1,500億美元（約新台幣4.47至4.96兆元）。



179

目錄

乾燥+強勁焚風 洛杉磯野火釀10死 | 大愛新聞 @DaaiWorldNews - YouTube (2:10—2:30)

● 帕利塞德山火災區照



180

目錄

● 帕利塞德山火災區

WESTRIDGE RD (2575-2699) & CORDELIA RD, LOS ANGELES, CA



181

目錄

● 阿爾塔德納社區教堂
被燒毀。



182

目錄

● 帕薩迪納市濃煙密布



183

目錄

● 帕利塞德山火災區照



184

目錄

● 帕利塞德山火災區照



185

目錄

● 伊頓山火災區照片



186

目錄

為何洛杉磯野火這麼嚴重？

●一、俗稱「魔鬼風」的聖塔安娜焚風。某些地區出現每小時近160公里的風速。常見於較涼爽的月份，源自內陸沙漠的溫暖空氣吹向美國西岸。

●不但使已經因乾旱而
乾燥的植被更加乾枯，
更能將餘燼帶向遠方，
隨風孕育新的火災。

●二、二零一四年以來
一直破表的創紀錄高
溫，加上乾季變長，
雨季縮短，降水量低
於平均值。

● 加州近年迎來了一千
兩百年來最嚴重的千
年大旱。這一次，從
二零二四年七月，南
加就幾乎滴雨未下。

● 跟一九七零年相比，
加州野火季延長了二
點五個月，幾乎一整
年都是野火季節了。

●三、根據2024年7月發表在權威性的《美國國家科學院院刊》論文，加州有三分之一的住宅，住在荒地與城市交界處（簡稱WUI）上。加州是全美WUI區域房屋數量最高的州。

慈濟人行動



精美之舍

災難無情 人間有愛

遇有災難若要順理而行，就是要誠心誠意地祈禱。看著洛杉磯災區的夜晚，紅紅火光滿天令人緊張。大火加上大風形成火團，會跳躍且繼續不斷延燒。回想起慈濟首次的大型急難發放，一九六九年十月臺東大南村大火，也是火團飛到隔壁村引起大災難，當時發揮愛與尊重，給人最好的。

——證嚴上人開示法語

二〇二五年元月十一日針對美國林火災情開示

茶花 攝影/德宸師父

191

目錄



精美
之舍

喚醒佛性 自我覺悟

美國洛杉磯遭遇強烈山火，要發揮觀世音菩薩的精神，發揮人人本具的清淨佛性，不要只是顧好自己的安全，更要顧及災區人人的生機。佛性不要睡著，自我覺悟，喚醒自己明明覺覺的佛性，清清楚楚地積極投入救災。

——證嚴上人開示法語
二〇二五年元月十七日美國山火賑災連線討論會

茶花 攝影/德宸師父

精美
之舍

迷茫人生 劫難逼近

在《法華經·譬喻品》中的火宅喻，長者在門外呼喚孩子們快出離火宅，他們卻還在火宅內玩火，不肯逃出。看現在的人間，莫以為大火離很遠，以為美國的山林大火和我們無關，依然過著昏天暗地的迷茫人生，等到劫難逼近，才知懼怕、驚惶！

——證嚴上人開示法語
二〇二五年元月十五日針對美國林火災情開示

精舍一景 攝影/德宸師父

● 教育：關心學生安全，
發口罩給需要的學生
及家長們，提醒注意
健康。

● 人醫會醫師，與志工
一同到避難所關懷。



帕薩迪那災民收容所



194

目錄

帕薩迪那災民收容所



195

目錄

法親關懷

- 當地啟動社區組隊布達注意安全訊息，並致電或訊息聯絡確認法親安全。

- 精舍師父一一致電關懷美國總會地區志工。

成立法親安置中心

● 立即在愛滿地聯絡處
成立法親關懷安置中
心，提供法親休息及
安單的環境。持續關
懷被撤離的法親，以
及家中因停電無法煮
食的法親。

197

目錄



法親關懷

- 愛滿地聯絡處志工自一月八日起，關懷因山火停電的志工與會眾，立刻啟動熱食送餐服務。
- 評估安全的情況下，前往收到撤離通知的法親家關懷。

● 八十一歲的志工孫以
功與八十七歲的同修
住在亞凱迪亞市北區
半山腰，一打開門就
能看到對面山上的煙
霧。八日凌晨一點多
警察來敲了三次門，
通告她必須立刻撤離。

● 見到慈濟志工，孫以
功師姊高興得立即出
門迎接，心安下來。



攝影：駱淑麗

200

目錄